

1 个, 桑植天平山, 1981.VII.14, 1 个)、四川(万县王二包, 1200m, 1994.V.28, 2 个)、甘肃(宕昌哈达铺, 2260m, 1996.VII.9, 4 个)。

分布 北京、河北、内蒙古、黑龙江、浙江、江西、湖北、湖南、四川、甘肃; 原苏联; 欧洲。

(20) 红盾长角蚜蝇 *Chrysotoxum rossicum* Becker, 1921 (图 26, 图版 I : 14)

*Chrysotoxum rossicum* Becker, 1921: 78; Peck, 1988: 62.

体长 10-13mm。

头顶和额黑色, 具光泽, 雌性额中部具 1 对灰黄色粉被斑; 颜黑褐色至红褐色, 具宽的黄色侧条。复眼裸。触角黑色至黑褐色, 第 3 节明显短于基部两节之和。中胸背板黑色, 略具光泽, 背板两侧具宽的黄色纵条, 在盾沟后中断; 侧板黑色, 具 1 块大黄斑; 小盾片红黄色; 中胸背板和小盾片密被黄毛。腹部黑色; 第 2-4 背板各具弓形黄色横带, 中间宽且中断; 第 5 节具 1 对黄色小侧斑; 所有黄斑均不达背板侧缘; 腹板第 3 节具 1 对大黄斑; 第 4 节具 1 对很小的黄斑。足基节、转节及腿节基部黑色, 其余红黄色。翅中部具大褐斑。

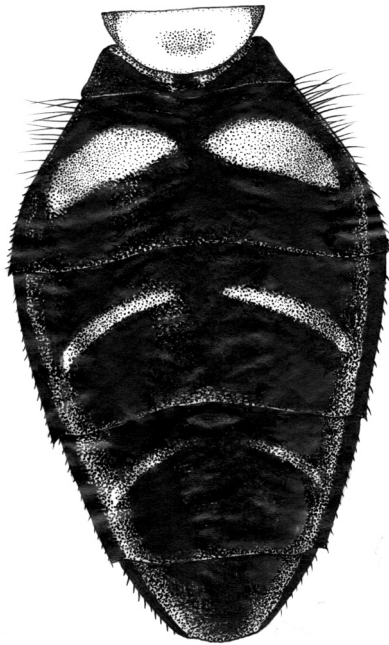


图 26 红盾长角蚜蝇 *Chrysotoxum rossicum* Becker ♂  
腹部 (背面观) (abdomen in dorsal view)

共检查 4 号标本:

内蒙古(扎兰屯, 1937.VII.30, 1个, 兴安盟中旗, 1983.IX.4, 1个, 兴安盟扎旗, 1983.VII.30, 1个, 凉城, 1980.VIII, 1个)。

本种为我国新记录种。

分布 河北、内蒙古(兴安、札旗)、黑龙江; 原苏联(东亚、西亚, 远东), 蒙古国。

## (21) 日本长角蚜蝇 *Chrysotoxum shirakii* Matsumura, 1931

*Chrysotoxum shirakii* Matsumura, 1931: 334.

*Chrysotoxum japonicum* Shiraki, 1930: 35; Peck, 1988: 62.

体长 12-16mm。

**雄性** 体黑色。额黑色或暗褐色; 颜黄色, 具黑色中条, 下部两侧具近三角形黑褐色斑; 后头覆黄或黄白色粉被, 毛污黄色, 下部毛淡黄色。复眼裸。触角黑色, 第1节下侧覆棕褐色粉被, 第3节约与第1节等长, 明显短于基部两节之和; 芒淡黄色, 端部色暗, 与第3节等长。中胸背板黑色, 正中具1对较狭灰白色粉被纵条, 略过盾沟, 两侧自肩胛之后具宽的黄色纵条, 该纵条在盾沟后断裂; 小盾片棕黄色, 正中有1个不透明的暗褐色至黑色斑; 侧板黑色, 中侧片后部、腹侧片上部及侧背片各具黄斑; 背板及小盾片被短的棕黄色毛。腹部黑色; 第2-4背板各具1对较狭的黄斑, 两斑内端接近, 各节后缘黄色; 第2节黄色狭, 第3、4节黄色后缘以中部较宽, 两侧变狭, 至侧缘与各节黄斑相接, 各节黄色后缘正中凹入明显; 第5节背板几乎全部黄色, 仅背板前侧角及正中为倒“V”字形黑斑; 腹部侧缘黑色与黄色交替; 腹部黑色毛短。足黄色; 基节和转节黑色; 腿节红黄色; 足毛淡黄色。翅前缘略带黄色, 无暗斑。翅瓣淡黄色; 平衡棒红黄色。

**雌性** 额前部具1对黄色侧斑。腹部各节背板后缘略带棕红色, 常断裂, 3对黄斑宽于雄性。

检查标本: 外来鉴定标本, 无留具体信息。

分布 湖南; 朝鲜; 日本。

## (22) 西伯利亚长角蚜蝇 *Chrysotoxum sibiricum* Loew, 1856 (图 27, 图版 I : 15)

*Chrysotoxum sibiricum* Loew, 1856: 611; Peck, 1988: 62; Li et He, 1992: 71; Huang et al., 1996: 124.

体长 12-16mm。

**雄性** 头顶黑色, 被黑色短毛; 额黑或黑褐色, 毛黄褐色; 颜亮黑色, 两侧具宽的亮黄色或淡黄色纵条, 颜在触角下平直; 颊黄褐色; 后头很窄, 上部毛黄褐色, 中、下部覆黄白色粉被及同色短毛。复眼两眼连线长, 被极稀短毛。触角黑或黑褐色, 第1、3

初二版